

# Santander Sostenible Bonos, FI

## Informe de Sostenibilidad

# 2025



# Índice

**01**

Resumen Inversión  
cartera en bonos  
verdes, sociales y  
sostenibles

**02**

Perfil Ambiental,  
Social, y de  
Gobierno  
Corporativo (ASG)

**03**

Contribución a  
Objetivos de  
Desarrollo Sostenible  
(ODS)

**04**

Inversión por  
Temáticas  
Sostenibles

**05**

Aportación  
ambiental y social  
por Temáticas  
Sostenibles

**06**

Ejemplos de casos  
de inversión

**07**

Glosario y  
definiciones

# Resumen Inversión bonos verdes

La inversión a través de bonos verdes, sociales y sostenibles se ha convertido en una estrategia clave para abordar los desafíos globales de sostenibilidad ambiental e igualdad e inclusión social. Este tipo de inversión no solo busca rendimientos financieros, sino también generar beneficios ambientales y sociales significativos y perdurables. A lo largo del año 2025 el fondo Santander Sostenible Bonos, FI ha invertido en más de 300 bonos verdes, sociales y sostenibles, los cuales destinaron el patrimonio obtenido en su lanzamiento a financiar proyectos que buscan contribuir de forma positiva al medioambiente y la sociedad.

Estos bonos permiten a los inversores apoyar iniciativas que mejoran el bienestar social, como la construcción de viviendas asequibles y el acceso a servicios básicos. En el ámbito de las ciudades sostenibles, financian infraestructuras verdes, transporte público eficiente y espacios urbanos resilientes. Además, los bonos verdes contribuyen al cuidado de la biodiversidad mediante la protección de ecosistemas y la restauración de hábitats naturales. En cuanto a la energía renovable y eficiencia energética, estos bonos impulsan el desarrollo de tecnologías limpias y la implementación de proyectos que reducen las emisiones de carbono y mejoran la eficiencia energética. En resumen, los bonos verdes, sociales y sostenibles son cruciales para movilizar capital hacia proyectos que promueven un desarrollo sostenible y equitativo, beneficiando tanto al medio ambiente como a la sociedad.

A continuación, se detallan cuatro ejemplos de bonos presentes en la cartera del fondo durante 2025:



## Bienestar Social

**Acceso a servicios esenciales (p. ej., salud, educación y formación profesional, atención sanitaria, financiación y servicios financieros):** El acceso a servicios esenciales, especialmente a la atención sanitaria y tratamientos médicos, es clave para construir una sociedad más justa e inclusiva. La inversión en bonos sostenibles impulsa oportunidades, mejora la calidad de vida y contribuye a reducir desigualdades, generando un impacto positivo y duradero en las comunidades más vulnerables.

### Bono BBVA

Parte de los préstamos seleccionados para este bono y concedidos por BBVA a tenido como destino contribuir y apoyar la financiación de tratamientos médicos y de salud para más de 300 beneficiarios que, gracias a estos tratamientos, han podido tener la posibilidad de mejorar su calidad de vida.



## Cuidado de la Biodiversidad

**Gestión sostenible del agua y de las aguas residuales:** La gestión sostenible del agua y el correcto tratamiento de las aguas residuales, reduce el consumo, mejora su calidad y protege los ecosistemas. La inversión en bonos sostenibles impulsa comunidades más saludables, fomenta el uso responsable de los recursos y genera beneficios duraderos para la sociedad y el medio ambiente.

### Bono A2A

Los proyectos financiados por este bono ayudaron a A2A a tratar más de 45 millones de m<sup>3</sup> de aguas residuales, gestionar más de 1.000 Km<sup>3</sup> de aguas residuales vertidas a la red de alcantarillado y ofrecer más de 40 millones de m<sup>3</sup> de agua al consumidor final.



## Energía Renovable y Eficiencia Energética

**Eficiencia energética:** La inversión en eficiencia energética y modernización de redes eléctricas reduce pérdidas, optimiza el consumo y disminuye emisiones. Tecnologías como redes inteligentes, iluminación LED y rehabilitación de edificios impulsan un uso más responsable de la energía, fortalecen la resiliencia del sistema y generan beneficios sostenibles para la sociedad y el medio ambiente.

### Bono Fluvius System

Este bono destinó sus ingresos a tecnología LED en alumbrado público, redes de alcantarillado, adaptaciones de las redes de distribución para integrar energías renovables y contadores digitales de electricidad, permitiendo generar ahorros de emisiones de gases efecto invernadero superiores a las 34.000 toneladas de CO<sup>2</sup>.



## Energía Renovable y Eficiencia Energética

**Energía Renovable:** La inversión en energías renovables impulsa la transición hacia una economía baja en carbono y resiliente al clima. Soluciones como la energía solar, eólica, hidrógeno verde y almacenamiento fomentan la innovación, reducen emisiones y aseguran un futuro más sostenible, generando beneficios duraderos para la sociedad y el medio ambiente.

### Bono Statkraft

Los proyectos financiados por este bono tienen por objetivo colaborar con la sociedad en el viaje hacia una economía sostenible y en transición hacia un entorno de bajas emisiones, financiando proyectos de generación de energía solar, eólica e hidrógeno verde, que en su conjunto han generado más de 6.000 MWh de energía limpia.

(\*) Fuente de información: Nasdaq. Los datos proporcionados se corresponden con los informados por el emisor en su reporte periódico relativo a los resultados de los proyectos en los que ha invertido los fondos obtenidos a través de la emisión del bono en el que el fondo ha estado invertido durante 2025

## Valoración Ambiental, Social y Gobierno Corporativo (ASG)

El fondo tiene como objetivo inversiones sostenibles (según art.9 Reglamento (UE) 2019/2088), financiando (o re-financiando) proyectos con impacto positivo social o medioambiental.

Se invierte la totalidad de la cartera en inversiones sostenibles según el mandato ASG (Ambiental, Social, Gobierno Corporativo), salvo cobertura y liquidez, centrándose en criterios de sostenibilidad Medio Ambientales (como el cambio climático, el agotamiento de los recursos naturales, la pérdida de biodiversidad, la contaminación, etc) Sociales y de Gobierno corporativo. Como mínimo el 70% se invertirá en bonos verdes.

Para más información, consulte el [Anexo de sostenibilidad](#), la [memoria anual](#) (contiene información periódica sobre el desempeño en sostenibilidad) y la información en materia de sostenibilidad disponible en: [Buscador Productos \(santanderassetmanagement.es\)](#)



<sup>1</sup>Índice de referencia: ICE 1-10 YEAR EURO NON-SOVEREIGN GREEN BOND CUSTOM INDEX

(\*) Fuente de información: SAM. Los diferentes indicadores de valoración ASG se han calculado como la media de las valoraciones de los bonos que componen la cartera (excluyendo posiciones en liquidez y derivados, si los hubiera) a cierre de cada trimestre del periodo de referencia (2025)

## Características ASG

Distribución cartera por tipo de bonos sostenibles (\*)



(\*) Fuente de información: SAM. Los datos se han calculado como la media de la distribución de la parte invertida en bonos (excluyendo posiciones en liquidez y derivados, si los hubiera) a cierre de cada trimestre del periodo de referencia (2025)

Emisiones CO<sub>2</sub> evitadas  
(ton CO<sub>2</sub> equivalentes)



**78.004**  
Toneladas de CO<sub>2</sub>

Energía renovable producida  
(Mw/h)



**104.654**  
Mw/h

Personas ayudadas  
(número de personas)



**72.345**  
Personas ayudadas

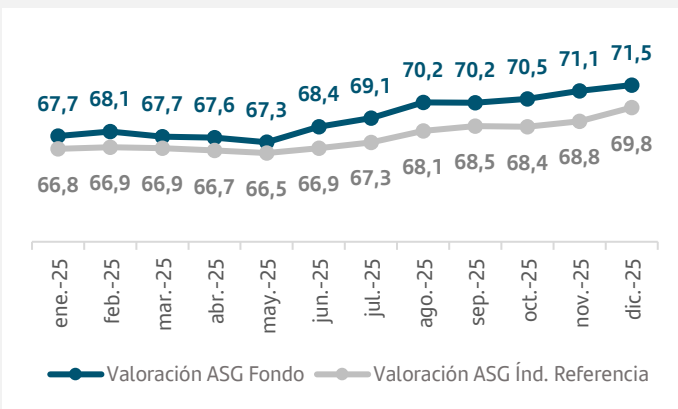
Volumen anual de aguas residuales tratadas o evitadas (M3)



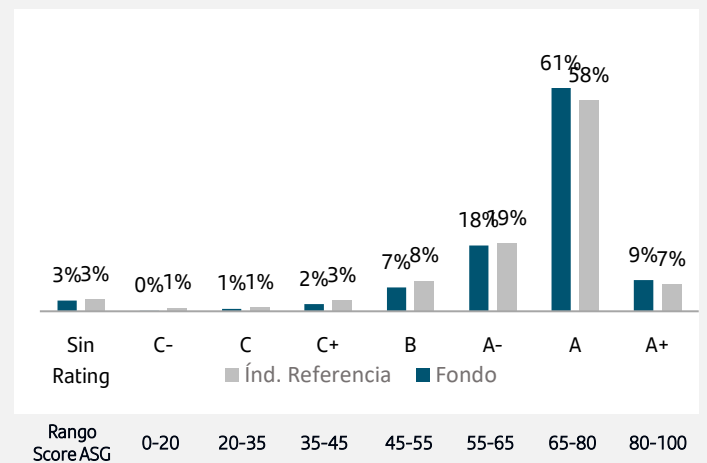
**197.942**  
M<sup>3</sup>

(\*) Fuente de información: Nasdaq. Los datos se han calculado como la media de sus valoraciones en base al importe invertido en cada bono (excluyendo posiciones en liquidez y derivados, si los hubiera) incluido en la cartera a cierre de cada trimestre del periodo de referencia (2025)

### Evolución valoración ASG



### Distribución por rating ASG



(\*) Fuente de información: SAM. Datos de valoración mensual para el gráfico de la izquierda y para el gráfico de la derecha los datos se han calculado como la media de sus valoraciones (excluyendo posiciones en liquidez y derivados, si los hubiera) a cierre de cada trimestre del periodo de referencia (2025)

### Top 5 por valoración ASG

Nombre	Sector Actividad	Valoración ASG	Peso ASG cartera	Peso cartera
B. DE SABADELL	Banca	86	A+	0.3%
B. DE SABADELL	Banca	86	A+	0.2%
B. DE SABADELL	Banca	86	A+	0.2%
PROXIMUS	Telecomunicaciones	86	A+	0.1%
INFRASTRU TTURE WIRELESS ITALIANE	Tecnología	85	A+	0.3%

### Top 5 por peso en cartera

Nombre	Sector Actividad	Valoración ASG	Rating ASG	Peso ASG cartera
EUROPEAN INVESTMENT BANK	Supranacional-Unión Europea	77	A	2.4%
EUROPEAN UNION TENNET HOLDING	Supranacional-Unión Europea	64	A-	2.1%
	Eléctrica	29	C	1.6%
KFW	Banca-banco público de desarrollo Alemania	79	A	1.2%
KFW	Banca-banco público de desarrollo Alemania	79	A	1.2%

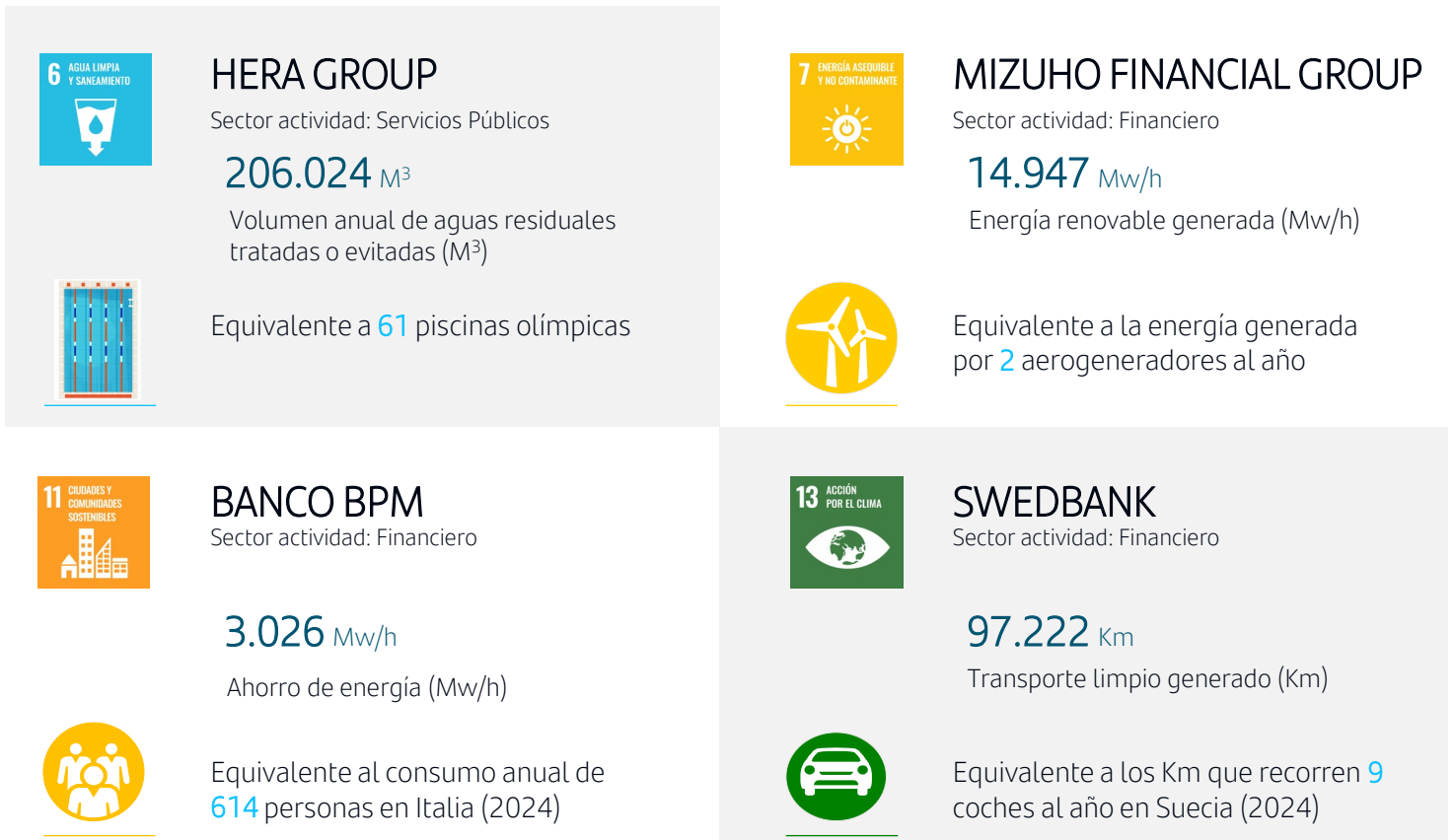
(\*) Fuente de información: SAM. Los datos se han calculado como la media de sus valoraciones y pesos (excluyendo posiciones en liquidez y derivados, si los hubiera) a cierre de cada trimestre del periodo de referencia (2025)

### Contribución de la cartera a los Objetivos de Desarrollo Sostenible (ODS)



(\*) Fuente de información: Nasdaq. Los datos se han calculado como la media de sus valoraciones en base al importe invertido en cada bono (excluyendo posiciones en liquidez y derivados, si los hubiera) incluido en la cartera a cierre de cada trimestre del periodo de referencia (2025)

### Principales contribuidores a actividades vinculadas con ODS

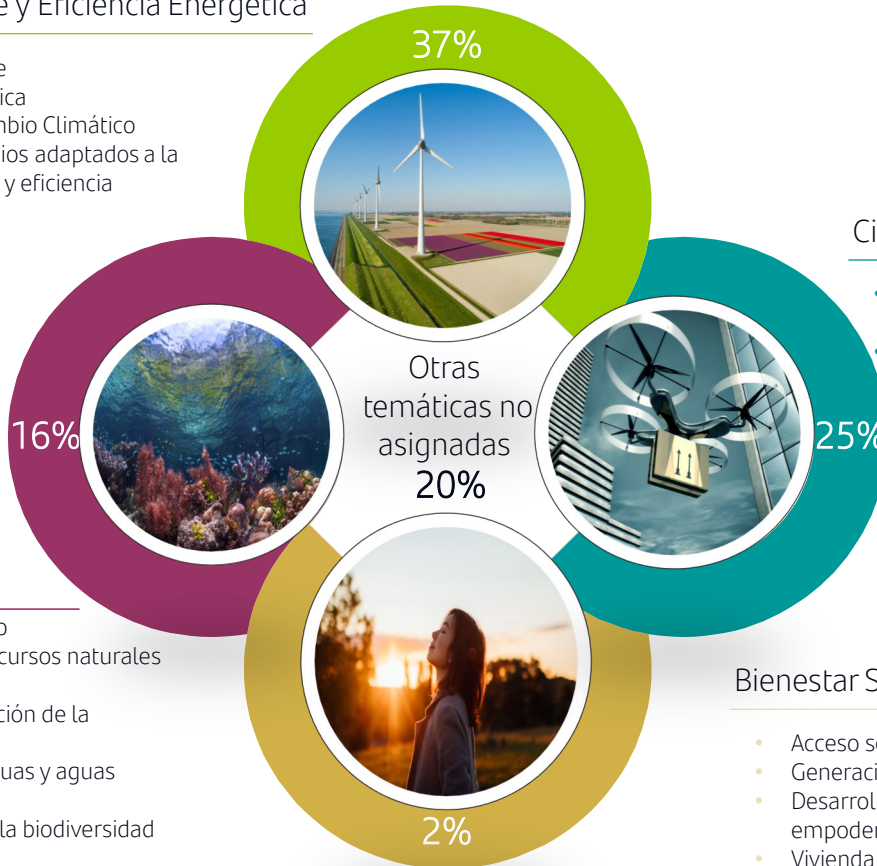


(\*) Fuente de información: Nasdaq. Los datos se han calculado como la media de las valoraciones del emisor indicado en base al importe invertido en dicho emisor incluido en la cartera a cierre de cada trimestre del periodo de referencia (2025)

### Distribución por Temáticas Sostenibles

#### Energía Renovable y Eficiencia Energética

- Energía Renovable
- Eficiencia Energética
- Adaptación al Cambio Climático
- Productos y servicios adaptados a la economía circular y eficiencia energética



#### Ciudades Sostenibles

- Acceso infraestructuras básicas asequibles
- Edificios sostenibles

#### Cuidado de la Biodiversidad

- Transporte limpio
- Gestión de los recursos naturales y uso de la tierra
- Control y prevención de la contaminación
- Gestión de las aguas y aguas residuales
- Conservación de la biodiversidad

#### Bienestar Social

- Acceso servicios esenciales
- Generación de empleo
- Desarrollo socioeconómico y empoderamiento
- Vivienda asequible
- Seguridad alimentaria

(\*) Fuente de información: Nasdaq. Los datos se han calculado como la media de la contribución a cada una de las temáticas definidas por SAM de la parte invertida en bonos (excluyendo posiciones en liquidez y derivados, si los hubiera) a cierre de cada trimestre del periodo de referencia (2025)

### Contribución por Temáticas Sostenibles

#### Energía Renovable y Eficiencia Energética



##### Energía Renovable

250 Mw/h de energía renovable generada por millón de € invertido en el fondo

#### Ciudades Sostenibles



##### Edificios Sostenibles

22 Mw/h de energía ahorrada por millón de € invertido en el fondo

#### Cuidado de la Biodiversidad



##### Control y prevención de la contaminación

215 toneladas de residuos recogidas, separadas, eliminadas o tratadas por millón de € invertido en el fondo

#### Bienestar Social



##### Acceso a servicios esenciales (educación, atención sanitaria, servicios financieros, salud...)

30 personas beneficiadas por millón de € invertido en el fondo

(\*) Fuente de información: Nasdaq. Los datos se han calculado como la media de la contribución a cada una de las temáticas definidas por SAM de la parte invertida en bonos (excluyendo posiciones en liquidez y derivados, si los hubiera) a cierre de cada trimestre del periodo de referencia (2025)



### Bienestar Social

Número de personas beneficiadas o viviendas construidas por cada categoría de proyectos

#### Acceso servicios esenciales



5.678 personas beneficiadas

#### Desarrollo socioeconómico y empoderamiento



110 personas beneficiadas

#### Generación de empleo



39 personas beneficiadas

#### Vivienda asequible



145 viviendas construidas o rehabilitadas



### Ciudades Sostenibles

Contribuciones de proyectos enfocados a **edificios sostenibles**



Emisiones CO<sub>2</sub> evitadas (ton CO<sub>2</sub> equivalentes)

140 toneladas de CO<sub>2</sub>



Ahorro de emisiones CO<sub>2</sub> (ton CO<sub>2</sub> equivalentes)

640 toneladas de CO<sub>2</sub>



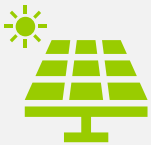
Energía renovable generada (Mw/h)

36 Mw/h



Ahorro de energía (Mw/h)

4.135 Mw/h



### Energía Renovable y Eficiencia Energética

Contribuciones de proyectos enfocados a **eficiencia energética**



Emisiones CO<sub>2</sub> evitadas (ton CO<sub>2</sub> equivalentes)

2.934 toneladas de CO<sub>2</sub>



Energía ahorrada (Mw/h)

1.275 Mw/h



Número de personas beneficiadas

34.751 personas beneficiadas



Emisiones CO<sub>2</sub> ahorradas (ton CO<sub>2</sub> equivalentes)

35.785 toneladas de CO<sub>2</sub>



### Cuidado de la Biodiversidad

Contribuciones de proyectos enfocados a **gestión sostenible de agua y aguas residuales**



Cantidad de agua ahorrada (m<sup>3</sup>)

33.262 m<sup>3</sup>



Volumen de agua residual tratada y evitada (m<sup>3</sup>)

197.942 m<sup>3</sup>



Número de personas beneficiadas

25.059 personas beneficiadas



Metros de tuberías/conductos instalados, mejorados o reemplazados (m)

841 m

(\*) Fuente de información: Nasdaq. Los datos se han calculado como la media de la contribución a cada una de las temáticas definidas por SAM de la parte invertida en bonos (excluyendo posiciones en liquidez y derivados, si los hubiera) a cierre de cada trimestre del periodo de referencia (2025)

# Ejemplos de casos de inversión

## European Union

## Descripción de la entidad emisora

La Unión Europea es una entidad supranacional compuesta actualmente por 27 Estados miembros. Fue establecida por el Tratado de Roma (1957) con el objetivo de impulsar la integración política y económica de Europa tras la Segunda Guerra Mundial. El Tratado de Roma ha sido modificado y complementado con el tiempo por el Acta Única Europea, los distintos Tratados de Adhesión y los Tratados de Maastricht, Ámsterdam, Niza y Lisboa. Lo que comenzó como una unión puramente económica ha evolucionado hasta convertirse en una organización que abarca una amplia gama de áreas políticas, desde el clima, el medio ambiente y la salud hasta las relaciones exteriores y la seguridad, la justicia y la migración.

## Uso de la financiación

Los bonos verdes del Next Generation EU (NGEU) financiarán y refinanciarán gastos verdes elegibles. Estos se definen como reformas e inversiones relevantes para el clima en el marco del Mecanismo de Recuperación y Resiliencia (MRR), basadas tanto en la metodología del coeficiente climático de la UE como en el cumplimiento del principio de "no causar un perjuicio significativo" (DNSH). Las reformas e inversiones financiadas por el Mecanismo de Recuperación y Resiliencia, incluidas las verdes, se recogen en las Decisiones de Ejecución del Consejo que aprueban la evaluación de los Planes nacionales de Recuperación y Resiliencia (PRR). La asignación prevista de los ingresos a cada una de las categorías definidas a continuación se determinará ex ante en función de la descripción de las medidas en los PRR nacionales. La Comisión realizará un seguimiento de los ingresos netos de todos los bonos verdes del NGEU y utilizará su sistema contable estándar para informar periódicamente sobre los mismos. Al igual que ocurre con todos los fondos del MRR, la Comisión abona los ingresos de los bonos verdes a los presupuestos nacionales una vez que se han cumplido los hitos y objetivos. Por lo tanto, tras el desembolso, se aplican los sistemas contables nacionales. Dada la naturaleza del MRR, en la que es probable que los Estados miembros financien inicialmente las inversiones y reformas con fondos nacionales y reciban posteriormente financiación del MRR, hasta el 100% de los ingresos de los bonos verdes se utilizará para refinanciación.

## Proyectos elegibles

### Energía Renovable

Energía limpia y redes: generación de energía de bajas o cero emisiones (eólica, solar, marina, biomasa, entre otras)



### Eficiencia energética

Construcción, mejoras y rehabilitación en eficiencia energética



### Gestión Sostenible de agua y aguas residuales

Suministro de agua limpia y protección del medio ambiente y de los recursos hídricos mediante medidas adecuadas de tratamiento de aguas residuales y de prevención, minimización, clasificación, reutilización y reciclaje de residuos



### Transporte limpio

Inversión en transporte bajo en carbono o en sistemas e infraestructuras de transporte público para reducir significativamente las emisiones de carbono de los sistemas de transporte



### Conservación de la biodiversidad terrestre y acuática

Protección de la naturaleza, restauración y biodiversidad: infraestructuras verdes, protección de los espacios Natura 2000



### Adaptación al cambio climático

Adaptación y prevención de los riesgos del cambio climático, por ejemplo, tormentas, sequías, incendios, etc



# Ejemplos de casos de inversión

## Danske Bank

## Descripción de la entidad emisora

Como una de las mayores instituciones financieras de los países nórdicos, Danske Bank cuenta tanto con la capacidad como con la determinación de contribuir a encontrar soluciones a los retos a los que se enfrentan nuestro planeta y nuestras sociedades. Están comprometidos con la creación de un progreso sostenible y creen que integrar la sostenibilidad en todos los aspectos de su negocio es fundamental para generar valor a largo plazo para todos sus grupos de interés. Por ello, han incorporado la sostenibilidad como parte inherente del propósito de su entidad, definido como: "liberar el potencial de las personas y las empresas mediante el uso del poder de las finanzas para crear un progreso sostenible hoy y para las generaciones futuras".

### Uso de la financiación

El importe ingresado por los Instrumentos de Financiación Verde se asignará a préstamos o inversiones, localizados predominantemente en la región nórdica y originados por Danske Bank a través de sus filiales, que promuevan la transición hacia economías bajas en carbono, resilientes al clima y sostenibles, en cada caso según lo determine Danske Bank de conformidad con las categorías de Préstamos Verdes definidas. Danske Bank procurará, con el tiempo, alcanzar un nivel de asignación de Préstamos Verdes que iguale o supere el saldo de los ingresos netos de sus Instrumentos de Financiación Verde en circulación. Los Registros Verdes garantizan que los ingresos netos de los Instrumentos de Financiación Verde se utilicen exclusivamente para financiar Préstamos Verdes o para reembolsar Bonos Verdes.

### Proyectos elegibles

#### Energía Renovable

Energía eólica: instalaciones de generación de energía eólica terrestre (onshore) y marina (offshore), así como la infraestructura asociada.  
Energía solar: instalaciones fotovoltaicas (PV), de energía solar de concentración (CSP) y de energía solar térmica, junto con la infraestructura asociada.  
Energía hidroeléctrica: generación de electricidad mediante energía hidroeléctrica, siempre que la instalación cumpla al menos una de las siguientes condiciones: • instalaciones de tipo fluyente sin embalse artificial • instalaciones con una densidad de potencia para la generación eléctrica superior a 5 W/m<sup>2</sup>



#### Transporte limpio

Vehículos de transporte totalmente electrificados, como autobuses, camiones, trenes, dispositivos de movilidad personal y automóviles eléctricos. Hasta diciembre de 2025, también se incluyen vehículos de transporte personal con emisiones específicas inferiores a 50 g de CO<sub>2</sub>/km.



#### Gestión Sostenible de agua y aguas residuales

Instalaciones y tecnologías diseñadas para tratar, distribuir y conservar el agua, como el tratamiento de aguas residuales, los sistemas de drenaje urbano, los procesos de purificación del agua, la mejora de la calidad del agua potable, el aumento de la fiabilidad del suministro de agua dulce y la mejora de la eficiencia en el uso del agua.



#### Edificios Sostenibles

Construcción de nuevos edificios que cumplan al menos una de las siguientes condiciones: • tener una demanda energética al menos un 10% inferior a los requisitos nacionales establecidos para los edificios de consumo de energía casi nulo (NZEB) o al código nacional de edificación, o • contar con, o estar destinados a obtener, una certificación de diseño o post-construcción en alguno de los siguientes sistemas de certificación de edificios, en el nivel umbral indicado o superior: - LEED "Gold"; - BREEAM "Excellent"...



#### Eficiencia energética

Equipos de eficiencia energética para edificios, incluidos: • Componentes eficientes de la envolvente del edificio, como ventanas y puertas • Electrodomésticos, incluidos sistemas de refrigeración, iluminación, ventilación, calefacción y agua caliente, clasificados en las dos categorías más altas de eficiencia energética de la UE



#### Control y Prevención Contaminación

Actividades de reciclaje, incluida la recogida, el tratamiento y el procesamiento de residuos no peligrosos. Actividades de recuperación de materiales que convierten al menos el 50%, en términos de peso, de los residuos no peligrosos recogidos selectivamente y procesados en materias primas secundarias aptas para sustituir materiales vírgenes en los procesos productivos.



#### Gestión ambientalmente sostenible de recursos naturales y uso de la tierra

Bosques, silvicultura y humedales: terrenos forestales certificados conforme a los estándares del Forest Stewardship Council (FSC)  
Agricultura: agricultura ecológica certificada conforme a la normativa de la UE.  
Pesca y acuicultura: pesca sostenible certificada por el Marine Stewardship Council (MSC).



#### Adaptación al cambio climático

Inversiones destinadas a la preservación o mejora de la capacidad de adaptación y la resiliencia, con el fin de reducir la vulnerabilidad de los sistemas humanos, la fauna y los sistemas naturales frente a los impactos del cambio climático (por ejemplo, el aumento del nivel del mar, las sequías, las tormentas y las precipitaciones extremas).



# Ejemplos de casos de inversión

## KFW

## Descripción de la entidad emisora

KfW es un banco público de desarrollo alemán fundado en 1948 en el contexto del Plan Marshall para reconstruir la economía de posguerra. Actualmente es una de las principales instituciones financieras de desarrollo a nivel mundial, propiedad del Estado alemán, con mandato de promover el desarrollo económico, social y ambiental. Su estrategia integra la sostenibilidad de forma transversal, alineándose con los ODS, el Acuerdo de París y la estrategia alemana de finanzas sostenibles. En este marco, KfW es un emisor relevante de bonos verdes, sociales y sostenibles, destinados a financiar proyectos con impacto ambiental y social positivo, reforzando su papel como actor clave en la transición hacia una economía baja en carbono.

### Uso de la financiación

Los ingresos netos de los "Green Bonds – Made by KfW" se utilizarán para financiar proyectos verdes elegibles dentro de las categorías definidas por el prospecto de las emisiones. Los Proyectos Verdes Elegibles podrán incluir programas de préstamos promocionales y financiación concedida por KfW en el marco de la cooperación internacional, así como financiación de proyectos y de exportaciones. En los casos de cofinanciación, únicamente se considerará elegible la parte correspondiente a la financiación aportada por KfW. Para cada año natural, se crea un registro interno. Con periodicidad mensual, se asignan a dicho registro importes equivalentes a los desembolsos realizados para los Proyectos Verdes Elegibles, comenzando desde el inicio del año natural. Los "Green Bonds – Made by KfW" pueden ser ampliados (tapped). A efectos de gestión de los ingresos y de reporting, cada ampliación se considera una nueva emisión y está sujeta al marco aplicable en ese momento. Como consecuencia, KfW puede reportar distintos usos de los ingresos y diferentes impactos entre la emisión original y sus ampliaciones. Los bonos verdes emitidos bajo esta versión del marco podrán seguir siendo ampliados cuando se publiquen futuras versiones del mismo. El vencimiento de los "Green Bonds – Made by KfW" no coincide necesariamente con el de las financiaciones de los Proyectos Verdes Elegibles. No obstante, con el fin de reducir posibles desajustes de vencimientos, la vida media ponderada por volumen de los "Green Bonds – Made by KfW" emitidos en un año natural no podrá exceder la vida media ponderada por volumen de los compromisos de préstamo acumulados para Proyectos Verdes Elegibles del año anterior.

### Proyectos elegibles

#### Gestión ambientalmente sostenible de recursos naturales y uso de la tierra

Financiaciones o cofinanciaciones destinadas a proteger, mantener, restaurar o mejorar la biodiversidad y los ecosistemas, así como a gestionar de forma sostenible los recursos naturales vivos que contribuyen a la biodiversidad y a los servicios ecosistémicos asociados. Esto incluye, en particular, los siguientes tipos de proyectos: – Conservación de la naturaleza y la biodiversidad, mediante la protección y restauración de ecosistemas terrestres, marinos y otros ecosistemas acuáticos; – Gestión sostenible del uso del suelo, incluyendo la protección de la biodiversidad del suelo; – Prácticas agrícolas sostenibles: contribución a la biodiversidad y prevención de la pérdida de hábitats.



#### Energía Renovable

Construcción, ampliación, modernización y adquisición de instalaciones de generación de electricidad o calor a partir de fuentes de energía renovables. Esto incluye los siguientes tipos de proyectos: – Energía eólica, incluyendo parques eólicos tanto terrestres (onshore) como marinos (offshore); – Paneles fotovoltaicos; – Energía hidroeléctrica (excluyendo instalaciones con una potencia instalada superior a 20 MW); – Generación de electricidad y calor en instalaciones de cogeneración a partir de biomasa sólida (para generación de calor únicamente hasta un tamaño de 2 MW), biogás o energía geotérmica; – Energía procedente de biogás – Redes e instalaciones de almacenamiento de energía térmica o eléctrica.



#### Edificios Sostenibles

Adquisición y construcción de nuevos edificios, así como la rehabilitación energética de edificios existentes de uso residencial, comercial y municipal en Alemania. Esto incluye los siguientes tipos de proyectos: Construcción de nuevos edificios climáticamente eficientes y energéticamente eficientes que cumplan los siguientes criterios mínimos: – Cumplir con el requisito del certificado alemán QNG (Qualitätssiegel Nachhaltiges Gebäude), con emisiones no superiores a 24 kg CO<sub>2</sub>e/m<sup>2</sup>a a lo largo de todo el ciclo de vida; – Cumplir con el estándar Effizienzhaus/Effizienzgebäude 40, utilizando un 15% menos de energía primaria en comparación con los requisitos de la actual Ley alemana de Energía de los Edificios; – No utilizar combustibles fósiles ni biomasa para calefacción.



#### Transporte limpio

Construcción, adquisición y desarrollo de: – Vehículos respetuosos con el clima para el transporte de pasajeros y vehículos comerciales ligeros, incluyendo, por ejemplo: • transporte público urbano y suburbano; • turismo o vehículos comerciales ligeros con cero emisiones de CO<sub>2</sub>; – Vehículos respetuosos con el clima para el transporte de mercancías, incluyendo, por ejemplo: • transporte ferroviario de mercancías; • servicios de transporte de mercancías por carretera con bajas o cero emisiones – Infraestructuras para el transporte respetuoso con el clima, incluyendo, por ejemplo: • infraestructuras de transporte público; • infraestructuras que faciliten el transporte por carretera bajo en carbono.



# Ejemplos de casos de inversión

## Prologis

## Descripción de la entidad emisora

De conformidad con su estrategia climática, el Marco de Financiación Verde (el "Marco") de Prologis describe cómo se financian proyectos que mejoran la sostenibilidad y minimizan el impacto ambiental. Prologis, a través de Prologis, L.P., sus vehículos públicos de coinversión, cualquiera de sus fondos privados u otras filiales, podrá emitir bonos, pagarés, líneas de crédito, préstamos y colocaciones conforme a este Marco (cada uno, una "Financiación Verde"). Los emisores de Prologis de potenciales futuras Financiaciones Verdes en línea con este Marco se detallan en la lista de emisores de Financiación Verde de Prologis, que se publicará en su página web y podrá actualizarse periódicamente.

## Uso de la financiación

Prologis tiene la intención de asignar un importe equivalente a los ingresos netos de cualquier Financiación Verde para financiar o refinanciar, total o parcialmente, Proyectos Verdes Elegibles nuevos y/o existentes. Los "Proyectos Verdes Elegibles" incluyen inversiones y gastos nuevos o existentes realizados por Prologis, incluidos sus vehículos públicos de coinversión, cualquiera de sus fondos privados u otras filiales, hasta 24 meses anteriores a la fecha de emisión de la Financiación Verde, dentro de las categorías definidas. Mientras cualquier Financiación Verde permanezca en circulación, el Comité de Financiación Verde de Prologis mantendrá un registro interno que refleje un importe equivalente a los ingresos netos de cada emisión de Financiación Verde asignado a Proyectos Verdes Elegibles. Prologis procurará, mientras existan Financiaciones Verdes en circulación, alcanzar un nivel de asignación a Proyectos Verdes Elegibles que sea igual o superior al saldo de un importe equivalente a los ingresos netos de sus Financiaciones Verdes en circulación. Si algún Proyecto Verde Elegible que haya recibido asignación dejara de cumplir los criterios establecidos en nuestro Marco, Prologis reasignará, en la medida de lo posible, dichos importes a otros Proyectos Verdes Elegibles. Hasta que se complete la asignación de un importe equivalente a los ingresos netos de una Financiación Verde a Proyectos Verdes Elegibles, la totalidad o una parte de dichos ingresos netos podrá destinarse al pago de deuda pendiente u otras actividades de gestión de capital.

## Proyectos elegibles

### Energía Renovable

Inversiones en la adquisición, desarrollo, construcción y/o instalación de:

- Generación de energía a partir de fuentes renovables; – Equipos, tecnología e infraestructuras dedicadas al almacenamiento, transmisión, distribución o interconexión de electricidad procedente de energías renovables; – Compra de energía renovable mediante contratos de compraventa de energía (power purchase agreements, PPA) o contratos virtuales (virtual PPA) a medio y largo plazo (mínimo de 5 años).



### Eficiencia energética

Inversiones o gastos en equipos, tecnología e infraestructuras que reduzcan el consumo de energía y/o permitan la integración y el despliegue de tecnologías de energías renovables, incluyendo:

- Inversiones en sistemas energéticos, tales como:
  - Infraestructura de medición avanzada o contadores inteligentes;
  - Inversiones en almacenamiento, transmisión o distribución de electricidad destinadas a la recarga de vehículos eléctricos.
  - Almacenamiento de electricidad a nivel de red.



### Transporte limpio

Inversiones en el desarrollo, construcción y/o instalación de infraestructuras de transporte de bajas o cero emisiones de carbono, tales como:

- Puntos de recarga para vehículos eléctricos;
- Infraestructuras de transporte y movilidad ciclista, como carriles bici o aparcamientos para bicicletas.



### Edificios Sostenibles

Financiación de la construcción y/o rehabilitación de edificios que:

- Hayan alcanzado, o se espera que alcancen tras la rehabilitación, una reducción del consumo energético o de las emisiones de carbono de al menos el 30%;
- Se sitúen dentro del 15% superior de los edificios en su región geográfica en términos de eficiencia energética o emisiones de carbono.



### Productos, tecnologías y procesos productivos ecoeficientes y/o adaptados a la economía circular

Adquisición de: – Materiales de construcción reciclados, como hormigón, vidrio, acero, asfalto y otros materiales compuestos, para nuevas construcciones y rehabilitaciones; – Materiales de construcción bajos en carbono para uso exclusivo en Edificios Verdes.



## Definiciones ASG

### Valoración ASG

Valoración ASG por entidad o para el total de la cartera. La puntuación comprende desde el valor "0" (peor) al valor "100" (mejor). Esta valoración refleja, bajo la metodología de análisis de SAM, la valoración de la calidad de la gestión de los factores ambientales, sociales y de gobierno corporativo (ASG) por parte de las entidades en cartera y, para el conjunto de la cartera, se obtiene mediante el cálculo de la media ponderada de las valoraciones ASG de los activos en cartera.

### ODS (Objetivos de Desarrollo Sostenible)

Los Objetivos de desarrollo sostenible son el plan maestro para conseguir un futuro sostenible para todos. Se interrelacionan entre sí e incorporan los desafíos globales a los que nos enfrentamos día a día, como la pobreza, la desigualdad, el clima, la degradación ambiental, la prosperidad, la paz y la justicia. Para no dejar a nadie atrás, es importante que logremos cumplir con cada uno de estos objetivos para 2030.

### Valoración Ambiental, Social & de Gobierno Corporativo

Desglose de las puntuaciones del análisis ASG para pilares ambiental, social y gobierno corporativo

## Definiciones tipos de bonos

### Bono Verde

Un bono verde es un tipo de instrumento de deuda emitido por entidades públicas o privadas, cuyos fondos se destinan exclusivamente a financiar o refinanciar proyectos que tienen un impacto positivo en el medio ambiente. Estos proyectos pueden incluir energías renovables, eficiencia energética, transporte limpio, gestión de residuos, entre otros

### Bono Social

Un bono social es cualquier tipo de instrumento de deuda cuyos fondos obtenidos, o una cantidad equivalente a ellos, se aplicarán exclusivamente a financiar o refinanciar parcial o totalmente proyectos sociales nuevos o existentes que sean elegibles.

### Bono Sostenible

Un bono sostenible combina las características de los bonos verdes y los bonos sociales. Los fondos obtenidos de estos bonos se utilizan para financiar o refinanciar una combinación de proyectos verdes y sociales, contribuyendo tanto a la sostenibilidad ambiental como al bienestar social.

## Definición escala de valoración ASG

### Rating ASG

Rating absoluto asignado resultante de la clasificación en bandas en base a la valoración ASG.

El Rating ASG es usado por analistas y gestores para identificar aquellos emisores con mejor calidad ASG del universo analizado y/o gestionado

Rating ASG	Valoración ASG
A+	80.01-100
A	65.01-80.00
A-	55.01-65.00
B	45.01-55.00
C+	35.01-45.00
C	20.01-35.00
C-	0-20.00

## Descripción del cálculo de los indicadores de contribución ambiental y social

Los diferentes indicadores de contribución ambiental y social se han calculado como la media del desempeño de sus valoraciones a cierre de cada trimestre del periodo de referencia y se han obtenido a través de un proveedor de datos específico cuya principal fuente de información han sido los reportes de impacto y de asignación de los fondos realizados por los emisores posteriormente a la emisión, así como las evaluaciones independientes realizadas por agencias externas.

## Descripción del índice de referencia del fondo

El Índice ICE 1-10 YEAR EURO NON-SOVEREIGN GREEN BOND CUSTOM INDEX (Código Bloomberg Q9AK) está compuesto por emisiones de renta fija consideradas bonos verdes (excluidas las emisiones de gobiernos), con calidad crediticia de grado de inversión (rating mínimo BBB-/Baa3), denominados en euros, cuyos vencimientos oscilen entre 1-10 años. El índice incluye la rentabilidad por reinversión de cupones y puede ser consultado en Bloomberg.



## Disclaimer

De la comisión de gestión de cada uno de los fondos, el comercializador y otros intermediarios financieros pueden ser perceptores de hasta un 85% de las mismas, sin que ello suponga ningún coste adicional para el cliente. El presente documento está concebido con carácter informativo y en ningún caso constituye un elemento contractual, ni una recomendación, ni asesoramiento personalizado, ni oferta, ni solicitud. Este documento no sustituye al DDF (Documento con Datos Fundamentales), que deberá ser consultado con carácter previo a cualquier decisión de inversión, suscripción o compra o de desinversión y los países en que está registrado el producto para su comercialización en [www.santanderassetmanagement.es](http://www.santanderassetmanagement.es) o a través de los comercializadores autorizados en su país de residencia. Este producto no puede comercializarse a personas estadounidenses o residentes en Estados Unidos. La información legal prevalece en caso de cualquier discrepancia. Para cualquier información puede dirigirse a SANTANDER ASSET MANAGEMENT S.A. S.G.I.I.C. (Paseo de la Castellana nº 24 28046 - MADRID), sociedad gestora de instituciones de inversión colectiva registrada en la Comisión Nacional del Mercado de Valores (CNMV) con el número 12).

El Depositario de los fondos es Caceis Bank Spain, S.A.U. (Parque Empresarial La Finca. Paseo Club Deportivo 1 – Edificio 4, Planta 2. 28223. Pozuelo de Alarcón. Madrid). La inversión en fondos de inversión u otros productos financieros indicados en el presente documento pueden estar sujetos a riesgos de inversión: riesgo de mercado, riesgo de crédito, riesgos de tipo de cambio, riesgo de tipo de interés, riesgo por inversión en renta variable, riesgos de inversión en mercados emergentes y riesgo de inversión en instrumentos financieros derivados. Las rentabilidades del pasado no son indicativas de resultados en el futuro. Cualquier mención a la fiscalidad debe entenderse que depende de las circunstancias personales de cada inversor y que puede variar en el futuro. Es aconsejable pedir asesoramiento personalizado al respecto. Ni BANCO SANTANDER, S.A. ni SANTANDER ASSET MANAGEMENT S.A. S.G.I.I.C. asumen responsabilidad alguna por el uso de la información contenida en este documento.

© SANTANDER ASSET MANAGEMENT S.A. S.G.I.I.C., All Rights Reserved.

© BANCO SANTANDER, S.A. Reservados todos los derechos.